

REPUBLIQUE FRANCAISE  
Département de l'Isère  
**COMMUNE DE SAINT LAURENT DU PONT**  
Mairie - 1, rue Pasteur - 38380 SAINT LAURENT DU PONT  
Téléphone : 04 76 06 20 00  
Télécopie : 04 76 55 12 30  
[accueil@saintlaurentdupont.fr](mailto:accueil@saintlaurentdupont.fr)

**EXTRAIT DU REGISTRE DES DELIBERATIONS DU CONSEIL MUNICIPAL**  
**SEANCE DU 19 JUIN 2023**  
**DELIBERATION N° 19062023-09**

L'an deux mille vingt-trois, le dix-neuf juin à vingt heure trente, le conseil municipal, dûment convoqué, s'est réuni en session ordinaire à la Maison des Associations, sous la présidence de M. Jean-Claude SARTER, Maire.

Nombre de conseillers en exercice : 27  
Nombre de conseillers représentés : 05  
Date de convocation : 6 juin 2023

Nombre de conseillers présents : 17  
Nombre de conseillers absents : 05

**PRESENTS** : Olivier BOURGEOIS, Céline BOURSIER, Marie-Grace CAPELLI, Benoit DUCHEMIN, Marie Aude GONON, Yannick GRADEL, Nathalie HENNER, Cécile HOOG, Olivier LEMPEREUR, Roger LEVAYER, Karine LOCATELLI, Cédric MOREL, Véronique MOREL, Jean-Claude SARTER, Jean-Paul SIRAND-PUGNET, Danielle TALBOT, Isabelle TRICOT (17)

**REPRESENTES** : Virginie ALLEGRET-CADET a donné pouvoir à Vanessa SEILLET, Stéphane PUGLISI a donné pouvoir à Marie-Grace CAPELLI, Bertrand PICHON-MARTIN a donné pouvoir à Jean-Claude SARTER, Sébastien ESPINASSE a donné pouvoir à Céline BOURSIER, Romain DE WAELE a donné pouvoir à Isabelle TRICOT (05)

**ABSENTS** : Carole FROT-COUTAZ, Philippe THOMAS, Mathias LAVOLE, Claire GRANDJEAN, Vanessa SEILLET (05)

**SECRETAIRE** : Jean-Paul SIRAND-PUGNET

**09 – CONVENTION DE SERVITUDES ENEDIS**

**09/01 - CONVENTION DE SERVITUDES AVEC « ENEDIS » - PARCELLES AD N°105, AH n°137, AH 144 et AH 68, SECTEURS LA GRANDE REY, DU COMMANDANT L'HERMINIER, PRE MOULIN ET LA SEYTA – ENFOUISSEMENT DE LIGNES ELECTRIQUES**

Monsieur le maire expose à l'assemblée qu'il convient qu'il soit autorisé à signer, au nom de la commune, avec ENEDIS faisant élection de domicile 34 place de Corolles 92079 PARIS LA DEFENSE Cedex, une convention de servitudes pour l'enfouissement de lignes électriques sur les parcelles de terrain rappelées ci-dessus. Le montant de l'indemnité servie par ENEDIS au titre de cette convention est de 15€. Un exemplaire de la convention est annexé à la présente. Le Conseil municipal approuve la convention et autorise le maire à la signer au nom de la commune. Le maire est chargé du dépôt de la présente auprès des services de Monsieur le Préfet de l'Isère.

POUR : 21  
Contre : 00  
Abstentions : 00

Envoyé en préfecture le 21/06/2023

Reçu en préfecture le 21/06/2023

Publié le

21 JUN 2023

IQ : 038-213894126-20230619-19062023\_09-DE

**09/02 - CONVENTION DE SERVITUDES AVEC « ENEDIS »  
n°678,681, LIEUX-DITS GRANGE VENIN, ENFOUISSEMENT DE LIGNE HTA**

Monsieur le maire expose à l'assemblée qu'il convient qu'il soit autorisé à signer, au nom de la commune, avec ENEDIS faisant élection de domicile 34 place de Corolles 92079 PARIS LA DEFENSE Cedex, une convention de servitudes pour l'enfouissement de ligne HTA sur les parcelles de terrain rappelées ci-dessus. Le montant de l'indemnité servie par ENEDIS au titre de cette convention est de 100 €. Un exemplaire de la convention est annexé à la présente. Le Conseil municipal approuve la convention et autorise le maire à la signer au nom de la commune. Le maire est chargé du dépôt de la présente auprès des services de Monsieur le Préfet de l'Isère.

POUR : 21  
Contre : 00  
Abstentions : 00

Le Maire

Jean-Claude SARTER



Ainsi délibéré les jour, mois et an que dessus.  
POUR EXTRAIT CERTIFIE CONFORME.  
A Saint Laurent du Pont, le 20 juin 2023

Le secrétaire de séance  
Jean-Paul SIRAND-PUGNET

A handwritten signature in black ink, appearing to read "Jean-Paul Sirand-Pugnet". The signature is fluid and cursive, written over a white background.

## CONVENTION DE SERVITUDES

### CONVENTION CS 06

Commune de : Saint-Laurent-du-Pont

Département : ISERE

Une ligne électrique souterraine : 20 000 Volts

N° d'affaire Enedis : DA24/040333 CNS-193-QUAL-zone 2 dep ECHELLES-PS ECHELLES

Chargé d'affaire Enedis : CHAMBON Stéphane

### CONVENTION DE SERVITUDES

Entre les soussignés :

**La Société Enedis,**

Société anonyme à directoire et conseil de surveillance, au capital de 270 037 000 euros, immatriculée au RCS de Nanterre sous le numéro 444 608 442, ayant son siège social 34, place des Corolles, 92079 Paris La Défense Cedex,

Représentée par Monsieur Vincent BASLE, le Directeur Régional Alpes - 4 Boulevard Gambetta 73018 CHAMBERY CEDEX, dûment habilité à cet effet,

(« Enedis ») d'une part,

Et

Nom \*: **COMMUNE DE SAINT LAURENT DU PONT** représenté(e) par son (sa) *Maire municipal* ..... ayant reçu tous pouvoirs à l'effet des présentes par décision du Conseil ..... en date du *19 juin 2023* .....

Demeurant à : **0001 RUE PASTEUR, 38380 SAINT-LAURENT-DU-PONT**

Téléphone : .....

Né(e) à :

Agissant en qualité Propriétaire des bâtiments et terrains ci-après indiqués

désigné ci-après par l'appellation « le propriétaire » d'autre part,

**Il a été exposé ce qui suit :**

Le propriétaire déclare que la/les parcelle(s) ci-après désignée(s) lui appartient/appartiennent :

Commune	Prefixe	Section	Numéro de parcelle	Lieux-dits	Nature éventuelle des sols et cultures (Cultures légumières, prairies, pacage, bois, forêt ...)
Saint-Laurent-du-Pont		AD	0105	LA GRANDE REY	
Saint-Laurent-du-Pont		AH	0137	DU CDT L HERMINIER	

Saint-Laurent-du-Pont		AH	0144	PRE SEY	Envoyé en préfecture le 21/06/2023 Convention CS06 - V08 2022 Reçu en préfecture le 21/06/2023 Publié le 21 JUN 2023 ID : 038-213804123-20230619-19062023_09-DE
Saint-Laurent-du-Pont		AH	0068	PRE MOULIN ET LA SEYTA	

Le propriétaire déclare que la/les parcelle(s) ci-dessus désignée(s) est/sont actuellement (\*) :

- exploitée(s) par-lui même.
- exploitée(s) par M. .... qui sera indemnisé directement par Enedis en vertu desdits articles s'il les exploite lors de la construction des ouvrages. Si à cette date ce dernier a abandonné l'exploitation, l'indemnité sera payée à son successeur.
- non exploitée(s)

(\* ne concerne que les parcelles boisées ou forestières et les terrains agricoles : veiller à bien rayer les mentions inutiles)

Les parties, vu les droits conférés aux concessionnaires des ouvrages de distribution d'électricité par le Code de l'énergie (art. L. 323-3 et suivants et art. R. 323-1 et suivants), vu le décret n° 67-886 du 6 octobre 1967, vu les protocoles d'accord conclus entre la profession agricole et Enedis et à titre de reconnaissance de ces droits(mention aux textes agricoles à supprimer si le cas d'espèce n'est pas concerné et ce afin d'éviter toute confusion auprès du client), sont convenues de ce qui suit :

#### ARTICLE 1 - Droits de servitude consentis à Enedis

Après avoir pris connaissance du tracé des ouvrages, mentionnés ci-dessous, sur la(les) parcelle(s), ci-dessus désignées, le propriétaire reconnaît à Enedis, que cette propriété soit close ou non, bâtie ou non, les droits suivants :

1/ Etablir à demeure dans une bande de 3 m mètres de large, 1 canalisation(s) souterraine(s) sur une longueur totale d'environ 92 mètres ainsi que ses accessoires

2/ Etablir si besoin des bornes de repérage

3/ Encastrer un ou plusieurs coffrets(s) et/ou ses accessoires, notamment dans un mur, un muret ou une façade, avec pose d'un câble en tranchée et/ou sur façade de ..... mètres

4/ Effectuer l'élagage, l'enlèvement, l'abattage ou le dessouchage de toutes plantations, branches ou arbres, qui se trouvant à proximité de l'emplacement des ouvrages, gênent leur pose ou pourraient par leur mouvement, chute ou croissance occasionner des dommages aux ouvrages, étant précisé qu'Enedis pourra confier ces travaux au propriétaire, si ce dernier le demande et s'engage à respecter la réglementation en vigueur, notamment la réglementation relative à l'exécution de travaux à proximité de certains ouvrages (art. L. 554-1 et suivants et art. R. 554-1 et suivants du Code de l'environnement ; arrêté du 15 février 2012 pris en application du chapitre IV du titre V du livre V du code de l'environnement relatif à l'exécution de travaux à proximité de certains ouvrages souterrains, aériens ou subaquatiques de transport ou de distribution)

5/ Utiliser les ouvrages désignés ci-dessus et réaliser toutes les opérations nécessaires pour les besoins du service public de la distribution d'électricité (renforcement, raccordement, etc).

Par voie de conséquence, Enedis pourra faire pénétrer sur la propriété ses agents ou ceux des entrepreneurs dûment accrédités par lui en vue de la construction, la surveillance, l'entretien, la réparation, le remplacement et la rénovation des ouvrages ainsi établis.

Le propriétaire sera préalablement averti des interventions, sauf en cas d'urgence.

#### ARTICLE 2 - Droits et obligations du propriétaire

Le propriétaire conserve la propriété et la jouissance des parcelles mais renonce à demander pour quelque motif que ce soit l'enlèvement ou la modification des ouvrages désignés à l'article 1er, à moins qu'il ne prenne en charge les coûts financiers associés au déplacement, enlèvement ou modification du (des) ouvrage(s) concerné(s).

Le propriétaire s'interdit toutefois, dans l'emprise des ouvrages définis à l'article 1er, de faire aucune modification du profil des terrains, aucune plantation d'arbres ou d'arbustes, aucune culture et plus généralement aucun travail ou construction qui soit préjudiciable à l'établissement, l'entretien, l'exploitation et la solidité des ouvrages.

Le propriétaire s'interdit également de porter atteinte à la sécurité des installations

Il pourra toutefois :

- élever des constructions et/ou effectuer des plantations à proximité des ouvrages électriques à condition de respecter entre lesdites constructions et/ou plantations et l(es) ouvrage(s) visé(s) à l'article 1er, les distances de protection prescrites par la

réglementation en vigueur

- planter des arbres de part et d'autre des lignes électriques souterraines à condition que la hauteur soit supérieure à deux mètres des ouvrages.

### ARTICLE 3 - Indemnités

3.1/ A titre de compensation forfaitaire et définitive des préjudices spéciaux de toute nature résultant de l'exercice des droits reconnus à l'article 1er, Enedis s'engage à verser lors de l'établissement de l'acte notarié prévu à l'article 5 ci-après, au propriétaire et/ou l'exploitant, qui accepte, une indemnité unique et forfaitaire de 15 (quinze euros) euros (inscrire la somme en toutes lettres).

Dans le cas des terrains agricoles, cette indemnité sera évaluée sur la base des protocoles agricoles<sup>1</sup> conclus entre la profession agricole et Enedis, en vigueur à la date de signature de la présente convention.

3.2/ Par ailleurs, les dégâts qui pourraient être causés aux cultures, bois, forêts et aux biens à l'occasion de la construction, la surveillance, l'entretien, la réparation, le remplacement et la rénovation des ouvrages (à l'exception des abattages et élagages d'arbres indemnisés au titre du paragraphe 3.1) feront l'objet d'une indemnité versée suivant la nature du dommage, soit au propriétaire soit à l'exploitant, fixée à l'amiable, ou à défaut d'accord par le tribunal compétent.

**(Veiller à bien supprimer toutes mentions aux protocoles conclus entre la profession agricole et Enedis si le cas d'espèce n'est pas concerné)**

<sup>1</sup> Protocoles « dommages permanents » et « dommages instantanés » relatifs à l'implantation et aux travaux des lignes électriques aériennes et souterraines situées en terrains agricoles

### ARTICLE 4 – Responsabilités

Enedis prendra à sa charge tous les dommages accidentels directs et indirects qui résulteraient de son occupation et/ou de ses interventions, causés par son fait ou par ses installations.

Les dégâts seront évalués à l'amiable. Au cas où les parties ne s'entendraient pas sur le quantum de l'indemnité, celle-ci sera fixée par le tribunal compétent du lieu de situation de l'immeuble.

### ARTICLE 5- Litiges

Dans le cas de litiges survenant entre les parties pour l'interprétation ou l'exécution de la présente convention, les parties conviennent de rechercher un règlement amiable.

A défaut d'accord, les litiges seront soumis au tribunal compétent du lieu de situation des parcelles.

### ARTICLE 6 - Entrée en application

La présente convention prend effet à compter de la date de signature la plus tardive par les parties. Elle est conclue pour la durée de vie des ouvrages dont il est question à l'article 1er ou de tous autres ouvrages qui pourraient leur être substitués sur l'emprise des ouvrages existants ou le cas échéant, avec une emprise moindre.

Eu égard aux impératifs de la distribution publique, le propriétaire autorise Enedis à commencer les travaux dès sa signature si nécessaire..

### ARTICLE 7 – Données à caractère personnel

Enedis s'engage à traiter les données personnelles recueillies pour la bonne exécution de la présente convention (noms, prénoms, adresse, etc.), conformément à la loi 78-17 du 6 janvier 1978 relative à l'informatique, aux fichiers et aux libertés et au règlement général sur la protection des données.

Elles sont conservées pendant la durée de vie de l'ouvrage et sont destinées à Enedis, ses prestataires et le cas échéant aux tiers autorisés ou tout tiers qui justifierait d'un intérêt majeur.

Vous disposez d'un droit d'accès à vos données, de rectification, d'opposition et d'effacement pour motifs légitimes. Vous pouvez exercer vos droits à l'adresse suivante (adresse de l'unité).

### ARTICLE 8 - Formalités

La présente convention ayant pour objet de conférer à Enedis des droits plus étendus que ceux prévus par le Code de l'énergie (art. L. 323-3 et suivants), elle pourra être régularisée, en vue de sa publication au bureau des hypothèques, par acte authentique devant Maître A DEFINIR notaire à A DEFINIR, les frais dudit acte restant à la charge d'Enedis.



Le propriétaire s'engage, dès maintenant, à porter la présente convention à la connaissance des personnes, qui ont ou qui acquièrent des droits sur les parcelles traversées par les ouvrages, notamment en cas de transfert de propriété ou de changement

de locataire.

Il s'engage, en outre, à faire reporter dans tout acte relatif aux parcelles concernées, par les ouvrages électriques de la commune, les termes de la présente convention...

Fait en quatre (4) exemplaires originaux.

Date de signature :

Nom Prénom	Signature
COMMUNE DE SAINT LAURENT DU PONT représenté(e) par son (sa) <i>Maire, Jean-Claude Siffert</i> , ayant reçu tous pouvoirs à l'effet des présentes par décision du	 

Faire précéder la signature de la mention manuscrite "LU et APPROUVE"

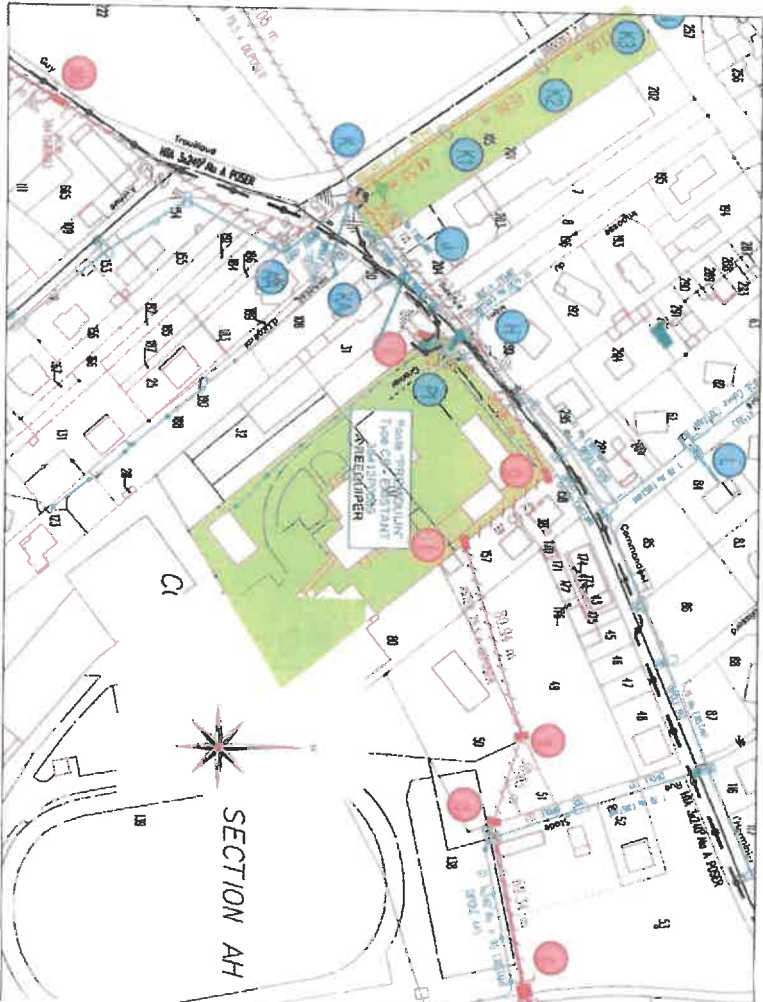
Cadre réservé à Enedis

A....., le .....

COMMUNE: ST LAURENT DU PONT (38)  
 LIEU-DIT: 'LA GRANDE REY' Section : AD - Parcelle : 105  
 LIEU-DIT: 'COURTE REY' Section : AH - Parcelle : 137  
 LIEU-DIT: 'PRE MOULIN ET LA SETTA' Section : AH - Parcelles : 144-68

Echelle : 1/2000

Proprietaire :  
 COMMUNE DE SAINT LAURENT DU PONT  
 EN MARIE - RUE PASTEUR  
 38380 SAINT-LAURENT-DU-PONT



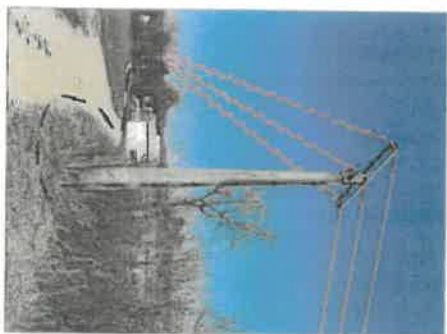
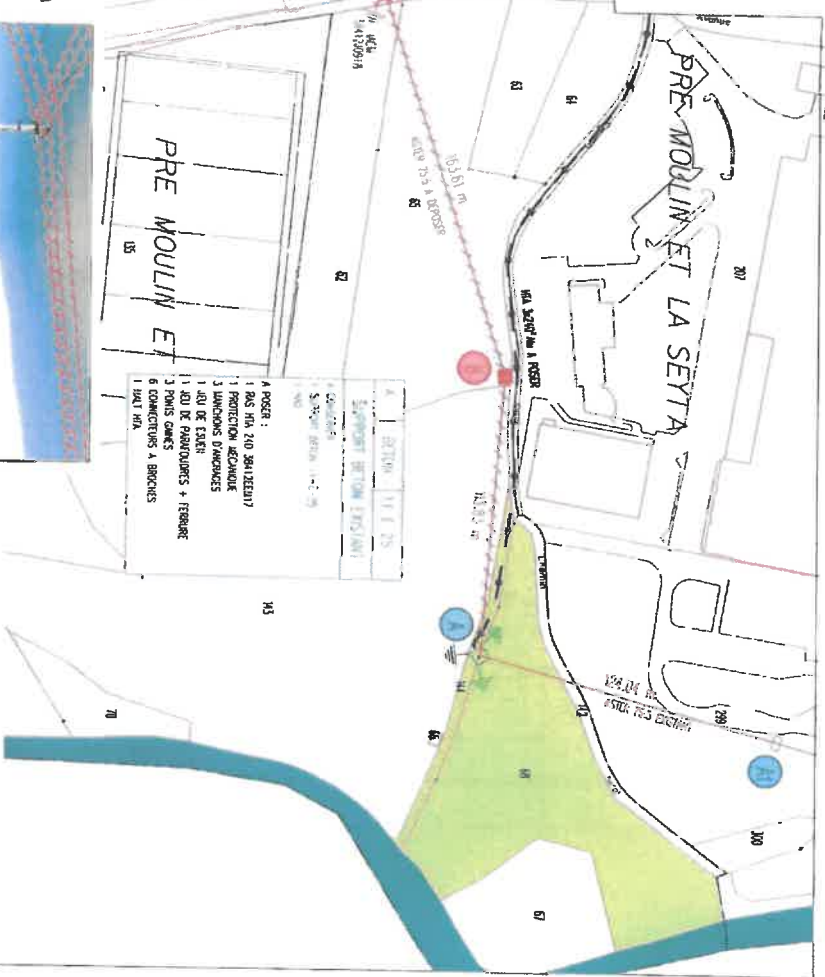
**LEGENDE:**

	H/A Souterrain Existante		H/A aeriene Existante
	H/A Souterrain a doboronar		H/A aeriene a doboronar
	Cable H/A Souterrain Proje		BT souterraine existante
	BT Souterrain Proje		BT aeriene existante
	BT Aeriene a doboronar		BT aeriene a doboronar

Signatures) : Le Proprietaire:

COMMUNE DE ST LAURENT DU PONT

ENEDIS  
 Direction Regionale Alpes :





## CONVENTION DE SERVITUDES

### CONVENTION CS 06

Commune de : Saint-Laurent-du-Pont

Département : ISERE

Une ligne électrique souterraine : 20 000 et 400 Volts

N° d'affaire Enedis : DA24/047174 MAT - NC HTA SUITE CONSTRUCTION USINE PETIT

Chargé d'affaire Enedis : THORAND MAELLE

### CONVENTION DE SERVITUDES

Entre les soussignés :

La Société Enedis,

Société anonyme à directoire et conseil de surveillance, au capital de 270 037 000 euros, immatriculée au RCS de Nanterre sous le numéro 444 608 442, ayant son siège social 34, place des Corolles, 92079 Paris La Défense Cedex,

Représentée par Monsieur Vincent BASLE, le Directeur Régional Alpes - 4 Boulevard Gambetta 73018 CHAMBERY CEDEX, dûment habilité à cet effet,

(« Enedis ») d'une part,

Et

Nom \*: COMMUNE DE SAINT LAURENT DU PONT représenté(e) par son (sa) *mairie*....., ayant reçu tous pouvoirs à l'effet des présentes par décision du Conseil *municipal*..... en date du *19 juin 2023*.....

Demeurant à : A LA MAIRIE - 1 PLACE DE LA MAIRIE, 38380 ST LAURENT DU PONT

Téléphone : .....

Né(e) à :

Agissant en qualité Propriétaire des bâtiments et terrains ci-après indiqués

.....  
désigné ci-après par l'appellation « le propriétaire » d'autre part,

Il a été exposé ce qui suit :

Le propriétaire déclare que la/les parcelle(s) ci-après désignée(s) lui appartient/appartiennent :

Commune	Prefixe	Section	Numéro de parcelle	Lieux-dits	Nature éventuelle des sols et cultures (Cultures légumières, prairies, pacage, bois, forêt ...)
Saint-Laurent-du-Pont		AE	678	GRANGE VENIN	
Saint-Laurent-du-Pont		AE	681	GRANGE VENIN	



Le propriétaire déclare que la/les parcelle(s) ci-dessus désignée(s) est/sont actuellement ( ) :

- exploitée(s) par-lui même.
- exploitée(s) par M. .... qui sera indemnisé directement par Enedis en vertu desdits articles s'il les exploite lors de la construction des ouvrages. Si à cette date ce dernier a abandonné l'exploitation, l'indemnité sera payée à son successeur.
- non exploitée(s)

(\* ne concerne que les parcelles boisées ou forestières et les terrains agricoles : veiller à bien rayer les mentions inutiles)

Les parties, vu les droits conférés aux concessionnaires des ouvrages de distribution d'électricité par le Code de l'énergie (art. L. 323-3 et suivants et art. R. 323-1 et suivants), vu le décret n° 67-886 du 6 octobre 1967, vu les protocoles d'accord conclus entre la profession agricole et Enedis et à titre de reconnaissance de ces droits (mention aux textes agricoles à supprimer si le cas d'espèce n'est pas concerné et ce afin d'éviter toute confusion auprès du client), sont convenues de ce qui suit :

#### ARTICLE 1 - Droits de servitude consentis à Enedis

Après avoir pris connaissance du tracé des ouvrages, mentionnés ci-dessous, sur la(les) parcelle(s), ci-dessus désignées, le propriétaire reconnaît à Enedis, que cette propriété soit close ou non, bâtie ou non, les droits suivants :

1/ Etablir à demeure dans une bande de 3 m mètres de large, 3 canalisation(s) souterraine(s) sur une longueur totale d'environ 50 mètres ainsi que ses accessoires

2/ Etablir si besoin des bornes de repérage

3/ Encastrer un ou plusieurs coffrets(s) et/ou ses accessoires, notamment dans un mur, un muret ou une façade, avec pose d'un câble en tranchée et/ou sur façade de ..... mètres

4/ Effectuer l'élagage, l'enlèvement, l'abatage ou le dessouchage de toutes plantations, branches ou arbres, qui se trouvant à proximité de l'emplacement des ouvrages, gênent leur pose ou pourraient par leur mouvement, chute ou croissance occasionner des dommages aux ouvrages, étant précisé qu'Enedis pourra confier ces travaux au propriétaire, si ce dernier le demande et s'engage à respecter la réglementation en vigueur, notamment la réglementation relative à l'exécution de travaux à proximité de certains ouvrages (art. L. 554-1 et suivants et art. R. 554-1 et suivants du Code de l'environnement ; arrêté du 15 février 2012 pris en application du chapitre IV du titre V du livre V du code de l'environnement relatif à l'exécution de travaux à proximité de certains ouvrages souterrains, aériens ou subaquatiques de transport ou de distribution)

5/ Utiliser les ouvrages désignés ci-dessus et réaliser toutes les opérations nécessaires pour les besoins du service public de la distribution d'électricité (renforcement, raccordement, etc).

Par voie de conséquence, Enedis pourra faire pénétrer sur la propriété ses agents ou ceux des entrepreneurs dûment accrédités par lui en vue de la construction, la surveillance, l'entretien, la réparation, le remplacement et la rénovation des ouvrages ainsi établis.

Le propriétaire sera préalablement averti des interventions, sauf en cas d'urgence.

#### ARTICLE 2 - Droits et obligations du propriétaire

Le propriétaire conserve la propriété et la jouissance des parcelles mais renonce à demander pour quelque motif que ce soit l'enlèvement ou la modification des ouvrages désignés à l'article 1er, à moins qu'il ne prenne en charge les coûts financiers associés au déplacement, enlèvement ou modification du (des) ouvrage(s) concerné(s).

Le propriétaire s'interdit toutefois, dans l'emprise des ouvrages définis à l'article 1er, de faire aucune modification du profil des terrains, aucune plantation d'arbres ou d'arbustes, aucune culture et plus généralement aucun travail ou construction qui soit préjudiciable à l'établissement, l'entretien, l'exploitation et la solidité des ouvrages.

Le propriétaire s'interdit également de porter atteinte à la sécurité des installations

Il pourra toutefois :

- élever des constructions et/ou effectuer des plantations à proximité des ouvrages électriques à condition de respecter entre lesdites constructions et/ou plantations et l(es) ouvrage(s) visé(s) à l'article 1er, les distances de protection prescrites par la réglementation en vigueur
- planter des arbres de part et d'autre des lignes électriques souterraines à condition que la base du fût soit à une distance supérieure à deux mètres des ouvrages.

#### ARTICLE 3 - Indemnités

3.1/ A titre de compensation forfaitaire et définitive des préjudices spéciaux de toute nature résultant de l'exercice des droits

reconnus à l'article 1er, Enedis s'engage à verser lors de l'établissement de l'acte notarié par et/ou l'exploitant, qui accepte, une indemnité unique et forfaitaire de 100 (cent euros) euros (inscrire la somme en toutes lettres).

Dans le cas des terrains agricoles, cette indemnité sera évaluée sur la base des protocoles agricoles<sup>1</sup> conclus entre la profession agricole et Enedis, en vigueur à la date de signature de la présente convention.

3.2/ Par ailleurs, les dégâts qui pourraient être causés aux cultures, bois, forêts et aux biens à l'occasion de la construction, la surveillance, l'entretien, la réparation, le remplacement et la rénovation des ouvrages (à l'exception des abattages et élagages d'arbres indemnisés au titre du paragraphe 3.1) feront l'objet d'une indemnité versée suivant la nature du dommage, soit au propriétaire soit à l'exploitant, fixée à l'amiable, ou à défaut d'accord par le tribunal compétent.

**(Veiller à bien supprimer toutes mentions aux protocoles conclus entre la profession agricole et Enedis si le cas d'espèce n'est pas concerné)**

<sup>1</sup> Protocoles « dommages permanents » et « dommages instantanés » relatifs à l'implantation et aux travaux des lignes électriques aériennes et souterraines situées en terrains agricoles

#### **ARTICLE 4 – Responsabilités**

Enedis prendra à sa charge tous les dommages accidentels directs et indirects qui résulteraient de son occupation et/ou de ses interventions, causés par son fait ou par ses installations.

Les dégâts seront évalués à l'amiable. Au cas où les parties ne s'entendraient pas sur le quantum de l'indemnité, celle-ci sera fixée par le tribunal compétent du lieu de situation de l'immeuble.

#### **ARTICLE 5- Litiges**

Dans le cas de litiges survenant entre les parties pour l'interprétation ou l'exécution de la présente convention, les parties conviennent de rechercher un règlement amiable.

A défaut d'accord, les litiges seront soumis au tribunal compétent du lieu de situation des parcelles.

#### **ARTICLE 6 - Entrée en application**

La présente convention prend effet à compter de la date de signature la plus tardive par les parties. Elle est conclue pour la durée de vie des ouvrages dont il est question à l'article 1er ou de tous autres ouvrages qui pourraient leur être substitués sur l'emprise des ouvrages existants ou le cas échéant, avec une emprise moindre.

Eu égard aux impératifs de la distribution publique, le propriétaire autorise Enedis à commencer les travaux dès sa signature si nécessaire..

#### **ARTICLE 7 – Données à caractère personnel**

Enedis s'engage à traiter les données personnelles recueillies pour la bonne exécution de la présente convention (noms, prénoms, adresse, etc.), conformément à la loi 78-17 du 6 janvier 1978 relative à l'informatique, aux fichiers et aux libertés et au règlement général sur la protection des données.

Elles sont conservées pendant la durée de vie de l'ouvrage et sont destinées à Enedis, ses prestataires et le cas échéant aux tiers autorisés ou tout tiers qui justifierait d'un intérêt majeur.

Vous disposez d'un droit d'accès à vos données, de rectification, d'opposition et d'effacement pour motifs légitimes. Vous pouvez exercer vos droits à l'adresse suivante (adresse de l'unité).

#### **ARTICLE 8 - Formalités**



La présente convention ayant pour objet de conférer à Enedis des droits plus étendus que ceux prévus par le Code de l'énergie (art. L. 323-3 et suivants), elle pourra être régularisée, en vue de sa publication au bureau des hypothèques, par acte authentique devant Maître A DEFINIR notaire à A DEFINIR, les frais dudit acte restant à la charge d'Enedis.

Le propriétaire s'engage, dès maintenant, à porter la présente convention à la connaissance des personnes, qui ont ou qui acquièrent des droits sur les parcelles traversées par les ouvrages, notamment en cas de transfert de propriété ou de changement de locataire.

Il s'engage, en outre, à faire reporter dans tout acte relatif aux parcelles concernées, par les ouvrages électriques définis à l'article 1er, les termes de la présente convention....

Fait en quatre (4) exemplaires originaux.

Date de signature :

Nom Prénom	Signature
<b>COMMUNE DE SAINT LAURENT DU PONT</b> représenté(e) par son (sa) <i>Monsieur Jean-Christophe SAITTA</i> ayant reçu tous pouvoirs à l'effet des présentes par décision du	 

Faire précéder la signature de la mention manuscrite "LU et APPROUVE"

Cadre réservé à Eneadis

A....., le .....

Envoyé en préfecture le 21/06/2023

Reçu en préfecture le 21/06/2023

Publié le **21 JUIN 2023**

ID : 038-213804123-20230619-19062023\_09-DE

**Département de l'ISERE**

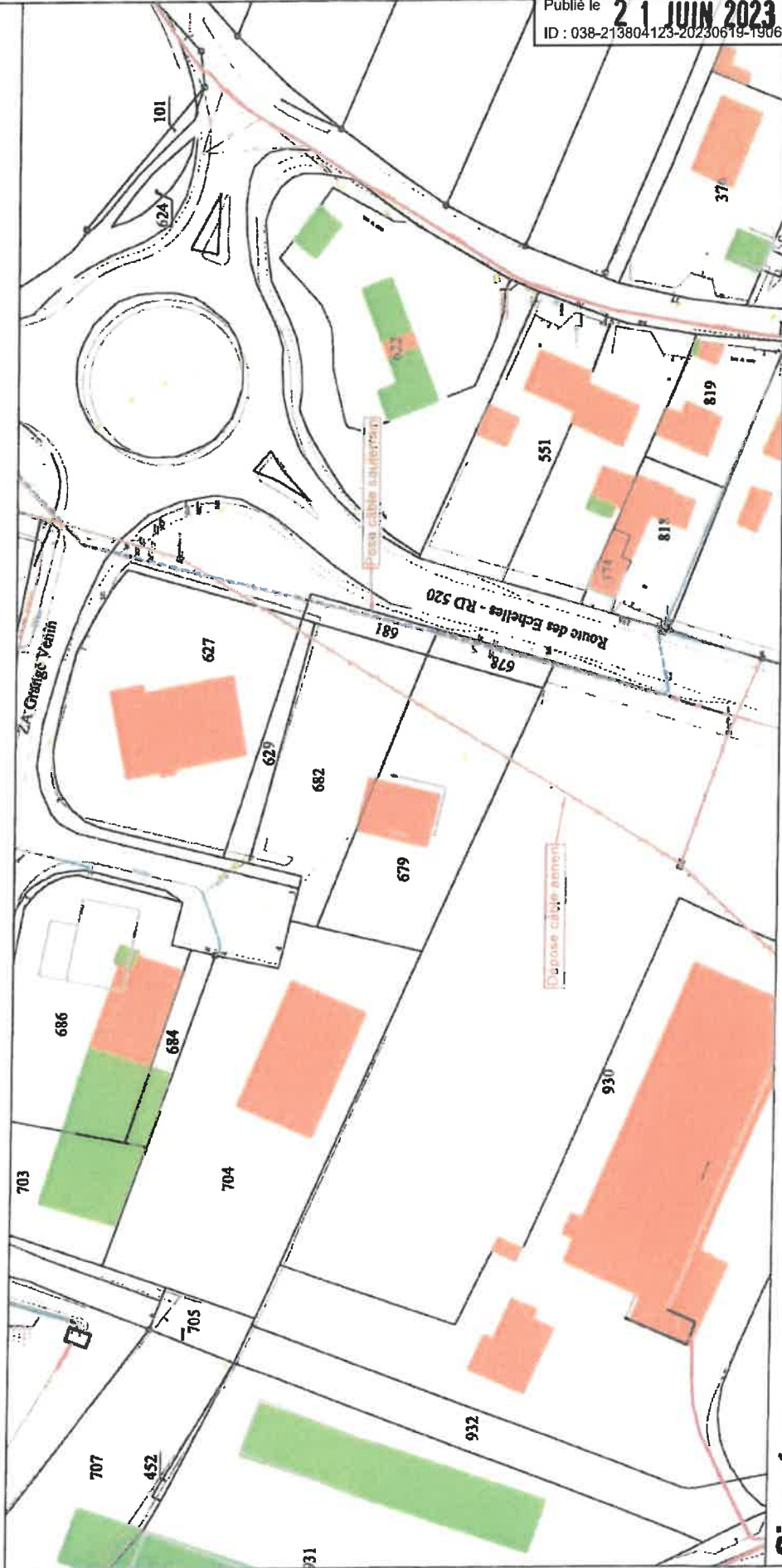
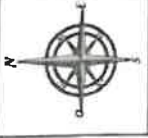
**Commune de Saint Laurent du Pont**

**RD 520 - Route des Echelles**

Enfouissement ligne HTA

Parcelle(s) AE 678 - AE 681

Echelle 1/1000 ème



**Signatures:**